

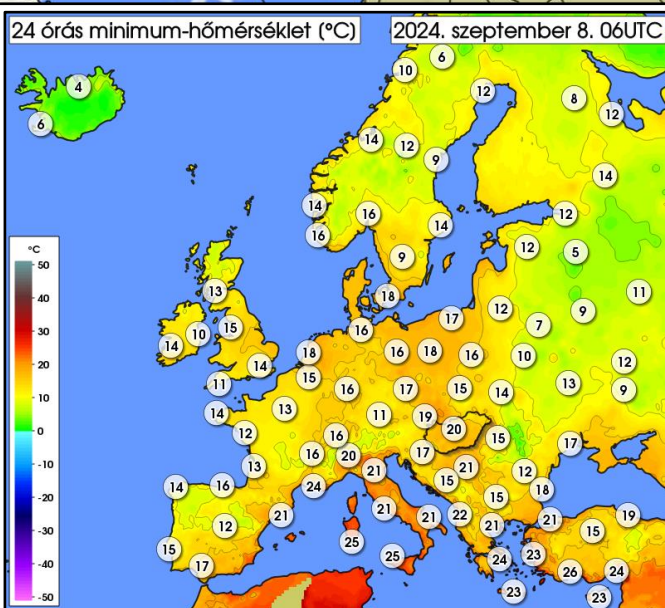
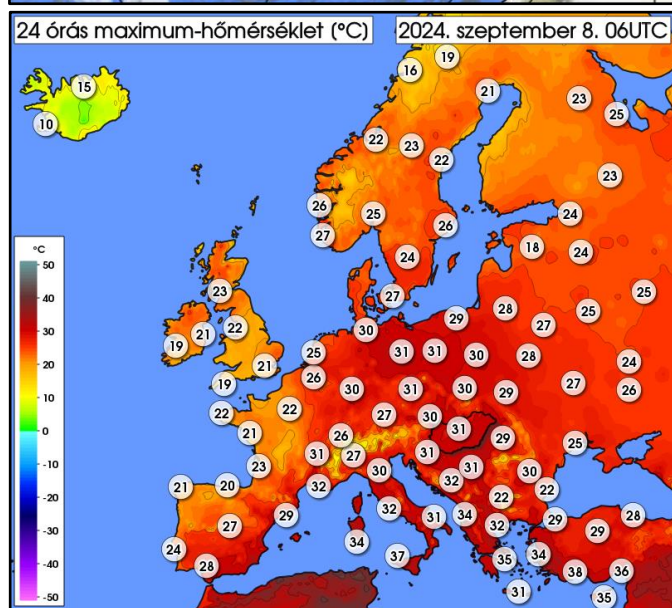
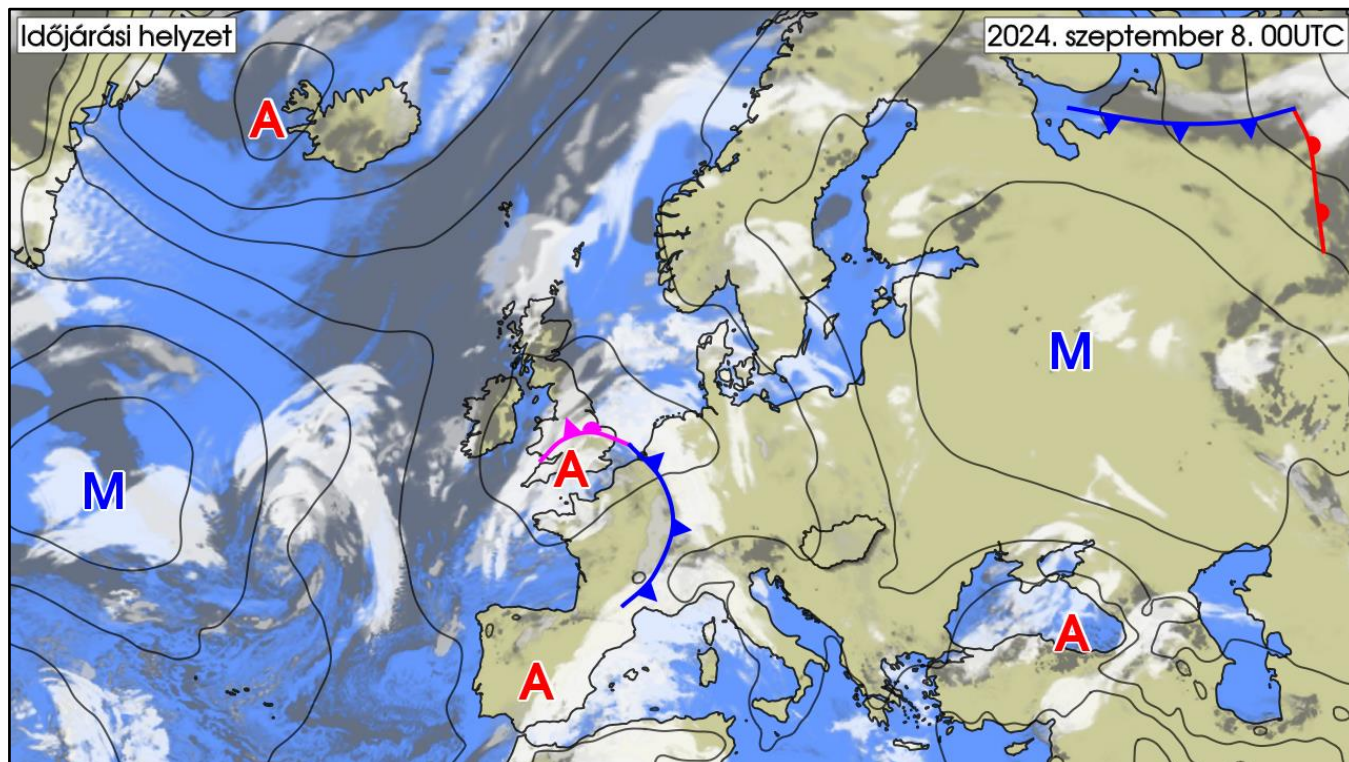
IDŐJÁRÁSI NAPIJELENTÉS

137. évfolyam 252. szám

Budapest

2024. szeptember 8. vasárnap

AZ IDŐJÁRÁSI HELYZET EURÓPÁBAN



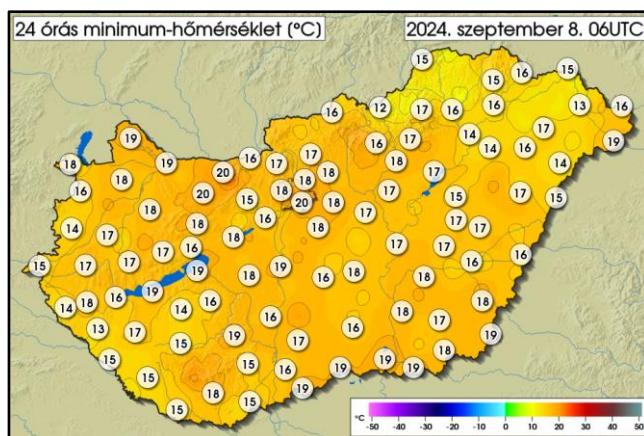
Nyugat-, és Észak-Európában ciklonok, valamint frontok alakítják az időjárást. A Franciaország felett húzódó frontrendszer kelet felé helyeződött, így főként Franciaország középső és keleti tájain, valamint az Alpokban mérnek jelentős, 20, 30 mm-t meghaladó csapadékokat. A kontinens nyugati részein a hőmérséklet már napközben sem érte el 20 fokot, míg kelet, délkelet felé haladva továbbra is 30 fok feletti értékek a jellemzőek. Kontinensünk keleti, északkeleti felén egy nagyterjedésű magasnyomás húzódik, területén eseménytelen és általában derült az idő. Lokálisan azonban - főként a Balkánon - képződnek záporok, zivatarok, de ezekből jelentős mennyiség nem esik. A Kárpát-medencében hétfő estig egyre inkább az említett hullámzó frontrendszer alakítja időjárásunkat, csapadékosra fordul az idő, hétfőn a Dunántúlon már a hőmérséklet is jelentősen visszaesik.

MAGYARORSZÁG IDŐJÁRÁSA

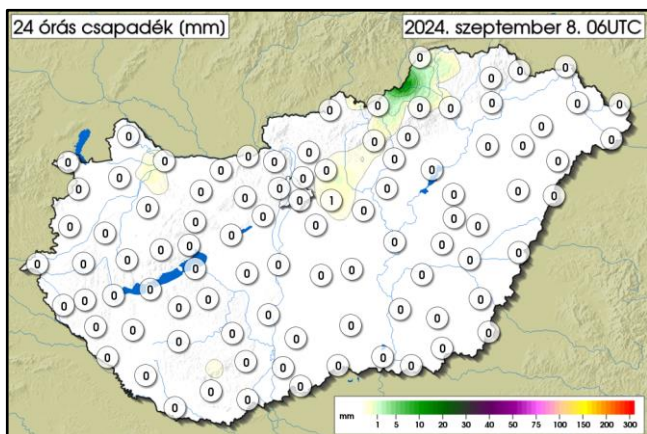
Az adatok a kiadás napján 06UTC-kor zárulnak és az előző 24 órás szélsőértékeket tartalmazzák



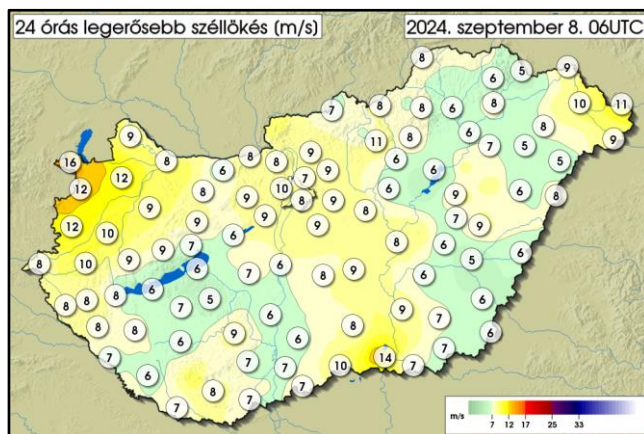
	MIN	MAX
09. 07.	21,4 °C Kékestető	32,7 °C Budakalász
REKORD	5,1 °C Kékestető 1996	37,6 °C Szeged 2008



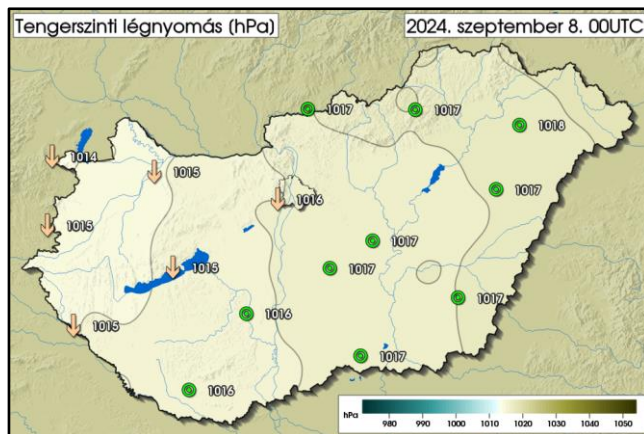
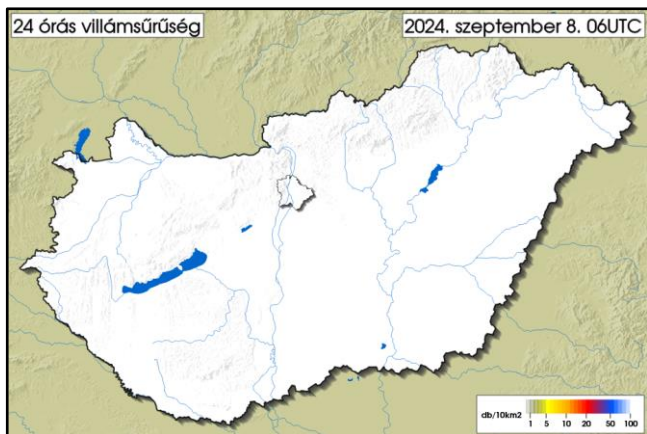
	MIN	MAX
09. 07.	10,6 °C Szikszó Vízmű	22,1 °C Tatabánya Dózsakert
REKORD	0,3 °C Gagyvendégi 2000	23,7 °C Pécs 2008



	MAX
09. 07.	14,4 mm Bánréve
REKORD	108,1 mm Parád 1964



	MAX
09. 07.	15,5 m/s Sopron Kuruc-domb
REKORD	30,2 m/s Kab-hegy 2001



AZ ELŐZŐ NAP IDŐJÁRÁSÁRÓL RÖVIDEN:

Szombaton a reggeli, délelőtti órákban még voltak felhősebb körzetek, majd fokozatosan szakadozott és gomolyosodott a felhőzet. A gomolyfelhőkből néhol előfordult zápor. A délkeleti, déli szelet élénk, Sopronnál erős lökések kísérték. A maximum-hőmérséklet 28 és 33 fok között alakult. Éjszaka a felhőzet a legtöbb helyen feloszlott, csak kisebb körzetekben maradt felhősebb az ég. Elvértve zápor előfordult. Hajnalra általában 15 és 22 fok közé hűlt le a levegő, de a hidegre hajlamos helyeken ennél hidegebb is előfordult, Szikszónál 11 fokot mértünk. Az elmúlt 24 órában lehullott csapadék mennyisége sehol sem érte el az 1 mm-t.

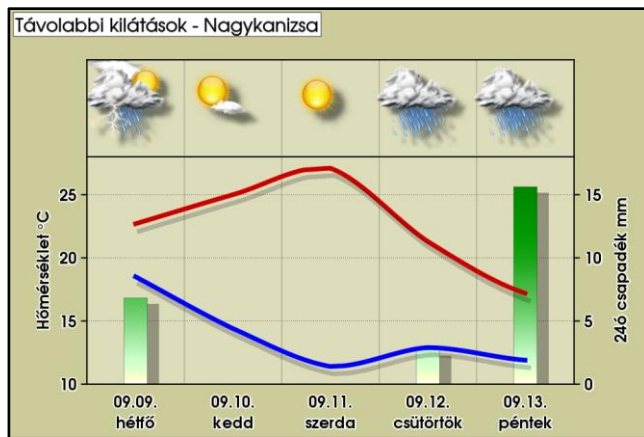
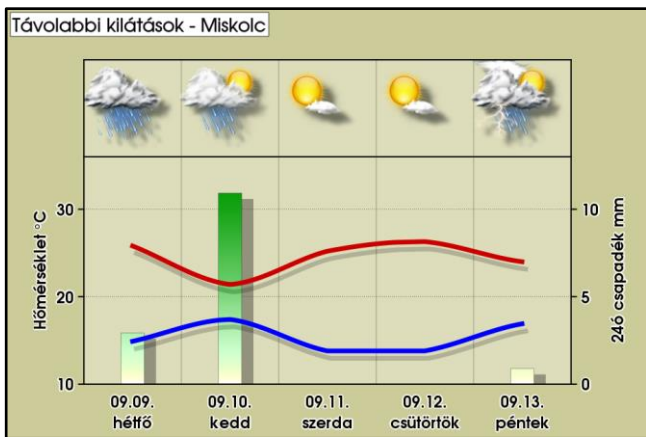
VÁRHATÓ IDŐJÁRÁS AZ ORSZÁG TERÜLETÉN MÁSNAP ESTIG:

Ma napos, gomolyfelhős idő lesz, a Dunántúlon több gomolyfelhővel. Egy-egy helyen zápor sem kizárt. Késő délutántól fokozatosan megvastagszik a fátyolfelhőzet, hétfő reggelre nyugaton és a középső országrészben már erősen felhős vagy borult lesz az ég. Éjjel után az ország nyugati felében egyre többfelé elered az eső, zápor, helyenként zivatar is kialakulhat. Hétfőn általában erősen felhős vagy borult idő várható, az északkeleti harmadban délelőtt, késő délután a Dunántúlon lehet szakadozottabb a felhőzet. A kelet felé vonuló csapadékszónából többfelé várható eső, zápor, Nyugat-, Délnyugat-Dunántúlon zivatar is lehet. A legnagyobb mennyiség főleg nyugaton, északnyugaton valószínű. A déli, délkeleti szél ma az Észak-Dunántúlon és a középső országrészben időnként megerősödik. Hétfőn a délkeleti szél több helyen megerősödik, majd délutántól a Dunántúlon északira, északnyugatra fordul a légáramlás.



TÁVOLABBI KILÁTÁSOK:

A hullámzó front kedden még a keleti tájakon jelentős esőt okoz, majd estére elhagyja térségünket. Szerdán nagyrészt gomolyfelhős, napos idő valószínű. Csütörtökön újabb front érkezik, a Dunántúlon megnövekszik a felhőzet, valamint elered az eső. Pénteken a csapadék kiterjed az ország teljes területére.



AZ ELMÚLT 24 ÓRA ADATAI (2024.09.08. 06UTC-ig)

Állomás	Csapadék [mm]	Max. hőm. [°C]	Min. hőm. [°C]	Max. szélsebesség [m/s]	Állomás	Csapadék [mm]	Max. hőm. [°C]	Min. hőm. [°C]	Max. szélsebesség [m/s]
Jobaháza	0,0	30,5	17,8	12,0	Penc	0,0	30,0	16,9	8,9
Győr	0,0	31,8	18,5	7,7	Sülysáp	0,5	30,2	18,1	8,9
Mosonmagyaróvár	0,0	32,0	19,1	8,7	Tápiószele	0,0	30,8	17,0	8,4
Pér	0,0	30,7	16,4	10,0	Tésa	0,0	30,7	17,1	9,7
Sopron	0,0	31,4	18,0	15,5	Baja	0,0	32,2	16,0	6,7
Sopronhorpács	0,0	30,9	15,5	12,4	Fülöpháza	0,0	32,2	15,9	7,9
Káld	0,0	31,7	17,0	10,4	Kecskemét	0,0	29,9	18,4	8,9
Szentgotthárd	0,0	29,5	15,4	8,1	Kelebia	0,0	31,8	18,5	9,7
Szombathely	0,0	30,3	13,9	12,0	Kiskunhalas	0,0	31,8	17,6	7,9
Vasvár	0,0	30,2	17,6	10,3	Kiskunmajsa	0,0	30,2	15,7	7,7
Iklódbördöce	0,0	30,7	14,0	8,4	Tass	0,0	30,7	15,4	8,8
Keszthely	0,0	30,8	16,9	4,4	Szécsény	0,0	30,8	16,3	6,8
Nagykanizsa	0,0	30,9	13,1	8,2	Zabar	0,0	29,0	11,6	8,2
Sármellék	0,0	30,8	16,1	8,1	Eger	0,0	31,0	17,3	7,8
Nagykutas	0,0	30,0	16,8	9,8	Kékestető	0,4	21,4	16,1	10,8
Kab-hegy	0,0	27,6	16,9	8,9	Kompolt	0,0	31,1	17,7	6,4
Pápa	0,1	31,0	17,8	9,3	Poroszló	0,0	30,4	17,0	5,6
Sütemeg	0,1	31,9	17,3	8,6	Jászapáti	0,0	31,6	17,2	6,4
Szentkirályszabadja	0,0	28,7	15,9	6,7	Kunmadaras	0,0	31,6	14,8	8,7
Tés	0,0	27,4	18,4	8,6	Szolnok	0,0	30,3	17,0	8,2
Csurgó	0,0	31,1	15,4	6,7	Túrkeve	0,0	31,7	16,6	6,0
Fonyód	0,0	29,6	18,7	5,7	Pitvaros	0,0	31,6	17,6	6,5
Homokszentgyörgy	0,0	30,9	14,8	6,2	Szeged	0,0	31,6	19,2	14,1
Kaposvár	0,0	30,7	14,6	6,0	Szentes	0,0	31,0	18,0	8,6
Nemeskisfalud	0,0	30,8	17,4	7,6	Hidasnémeti	0,0	29,5	15,3	7,7
Siófok	0,0	30,6	19,3	5,7	Jósvaő	0,0	28,1	14,6	7,9
Tata	0,0	29,5	19,9	5,9	Miskolc	0,0	30,4	16,0	6,1
Tát	0,0	30,5	16,1	8,4	Sátoraljaújhely	0,0	31,6	15,6	4,8
Vérteskethely	0,0	30,4	19,8	7,6	Tarcal	0,0	30,2	15,6	7,6
Agárd	0,0	30,7	18,6	8,6	Csenger	0,0	30,8	18,7	9,1
Felcsút	0,0	30,7	14,5	8,8	Milota	0,0	31,3	15,6	11,3
Martonvásár	0,0	30,7	15,8	8,5	Napkor	0,0	31,4	17,0	7,8
Sárbogárd	0,0	30,9	17,9	7,1	Nyírlugos	0,0	31,1	13,7	5,4
Székesfehérvár	0,0	30,2	18,4	6,3	Újféhértó	0,0	31,1	15,8	5,0
Bátaapáti	0,0	30,2	14,8	6,5	Vásárosnamény	0,0	31,4	13,1	9,8
Iregszemcse	0,0	31,3	15,8	4,9	Záhony	0,0	32,1	14,8	9,0
Paks	0,0	30,7	15,9	6,3	Bagamér	0,0	31,5	14,8	8,2
Tevel	0,0	30,3	19,0	9,0	Debrecen	0,0	30,8	16,7	6,0
Pécs Árpádtető	0,2	30,1	17,9	-	Folyás	0,0	31,7	14,0	7,2
Pécs Pogány	0,0	30,2	17,9	8,3	Körösszakál	0,0	32,2	15,9	6,2
Sellye	0,0	31,1	14,9	7,0	Szerep	0,0	30,9	16,9	8,7
Aszód	0,1	30,8	18,1	8,5	Békéscsaba	0,0	31,1	17,9	6,1
Bp, János-hegy	0,0	26,9	18,3	9,8	Körösladány	0,0	31,9	15,7	4,6
Bp, Lőrinc	0,0	30,5	20,2	7,8	Lókösháza	0,0	31,8	18,8	5,8
Bp, Újpest	0,0	31,4	17,5	7,4	Orosháza	0,0	31,0	16,8	7,3
Kakucs	0,0	30,4	18,2	9,1	Szarvas	0,0	30,7	17,9	6,4