

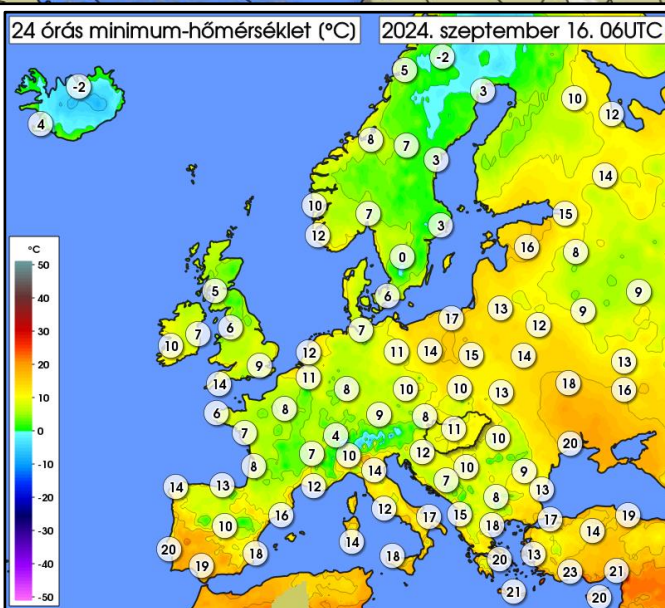
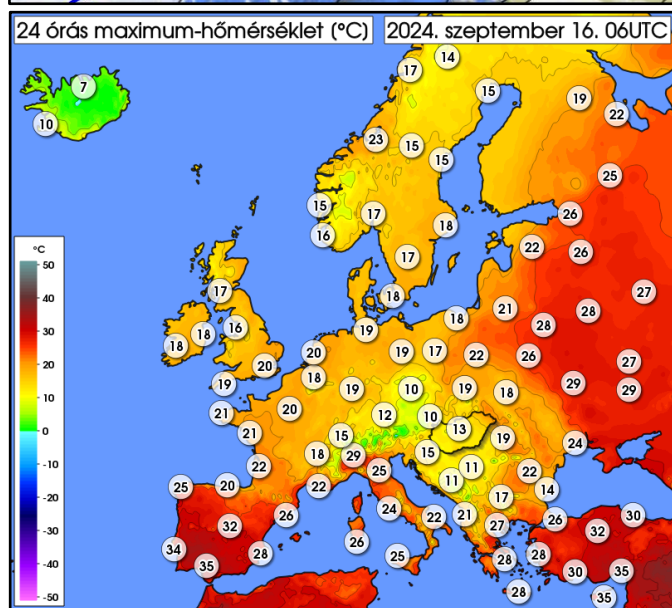
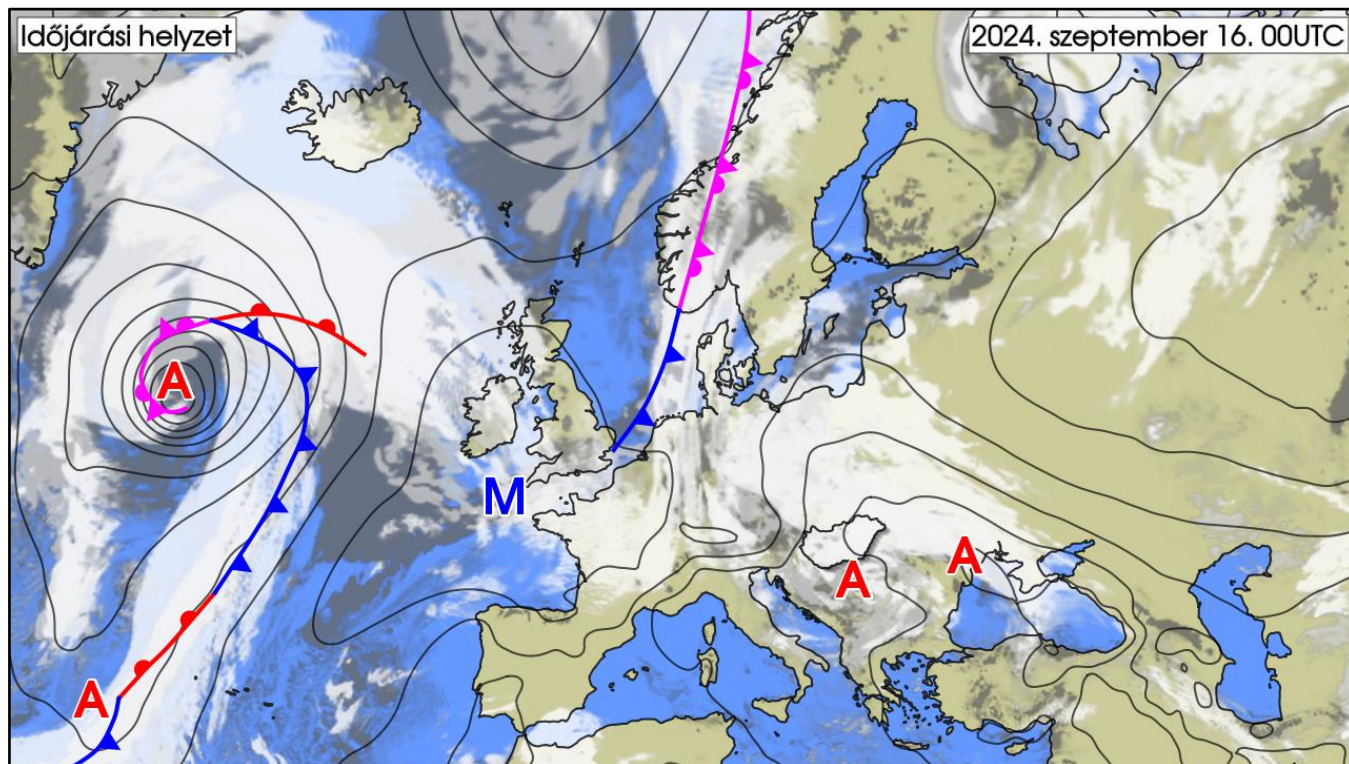
# IDŐJÁRÁSI NAPIJELENTÉS

137. évfolyam 260. szám

Budapest

2024. szeptember 16. hétfő

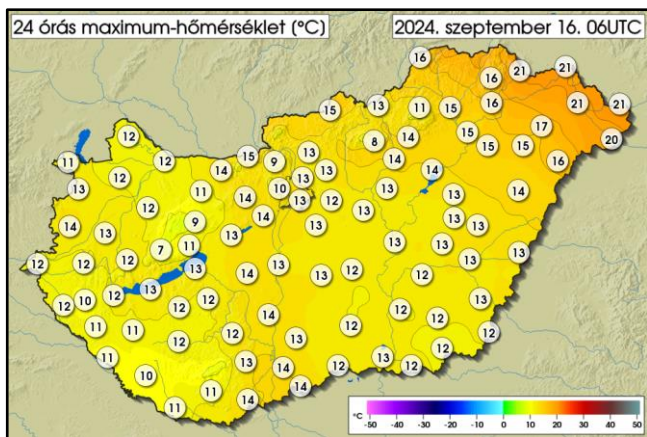
## AZ IDŐJÁRÁSI HELYZET EURÓPÁBAN



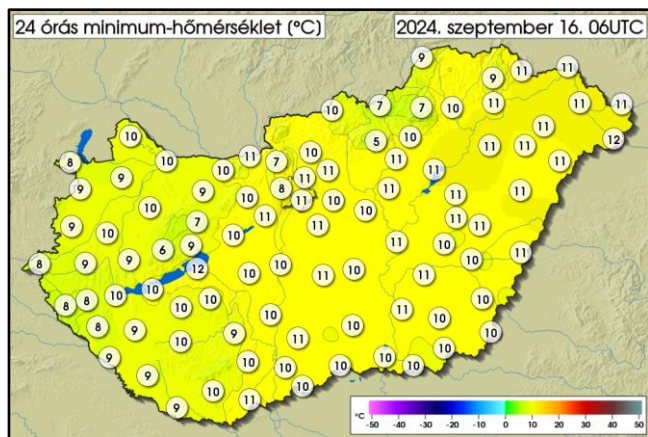
A Boris névre keresztelt ciklon még mindig a Kárpát-medence tágabb térsége fölött örvénylik. A napok óta tartó esőzés nem szűnt meg, továbbra is sokfelé hullott kiadós mennyiség, amely többfelé eredményez áradásokat. Az északnyugati országokat is elérte egy front, a vastag felhőzetéből a Brit-szigetek és Norvégia térségében előfordul eső. Kontinensünk többi részén anticiklonális hatások érvényesülnek, többnyire napos és csapadéktelen az idő. A csúcsértékek Európa nagy részén 20 fok körül vagy az alatt alakulnak, ennél magasabb értékeket a keleti, illetve déli országokban mérnek. A ciklon lassan elhagyja a Kárpát-medencét, így keddre megszűnik a tartós, kiadós eső.

# MAGYARORSZÁG IDŐJÁRÁSA

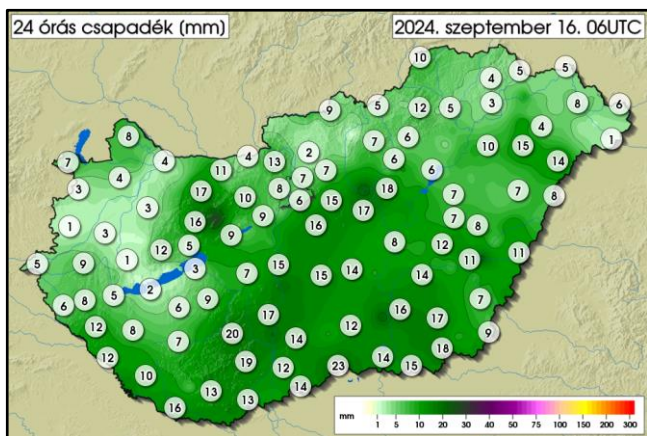
Az adatok a kiadás napján 06UTC-kor zárulnak és az előző 24 órás szélsőértékeket tartalmazzák



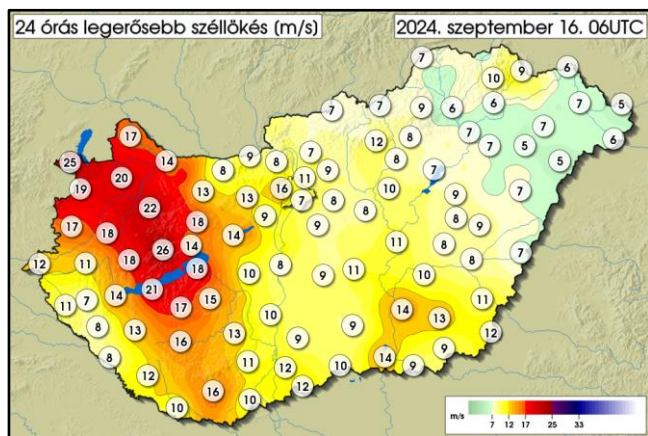
	MIN	MAX
09. 15.	<b>7,4 °C</b> Kab-hegy	<b>21,2 °C</b> Milota
REKORD	<b>4,6 °C</b> Kékestető 2008	<b>37,0 °C</b> Budapest 1947-Budapest



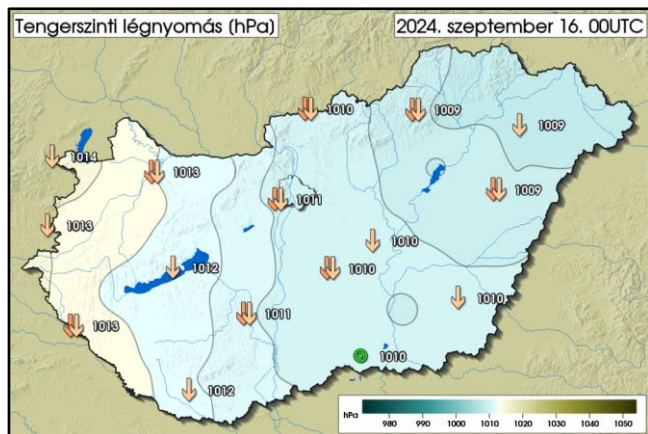
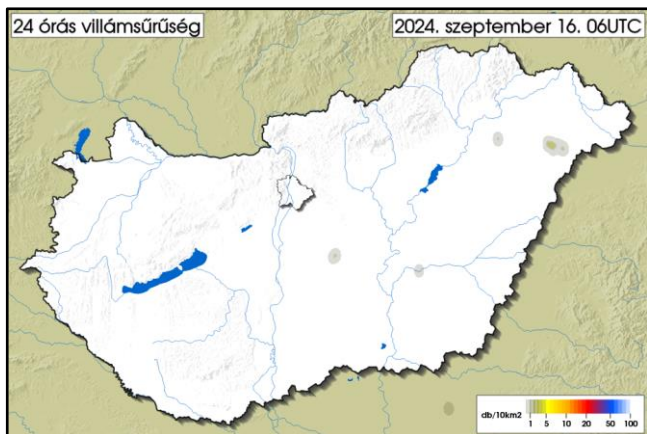
	MIN	MAX
09. 15.	<b>4,9 °C</b> Kékestető	<b>11,9 °C</b> Szamosújlak
REKORD	<b>-2,4 °C</b> Csákvár 1962	<b>22,6 °C</b> Pannonhalma 1947



	MAX
09. 15.	<b>29,1 mm</b> Kincsesbánya Rákhegy
REKORD	<b>80,7 mm</b> Nagykónyi 1967



	MAX
09. 15.	<b>27,5 m/s</b> Balatonőszöd
REKORD	<b>26,5 m/s</b> Kab-hegy 2012

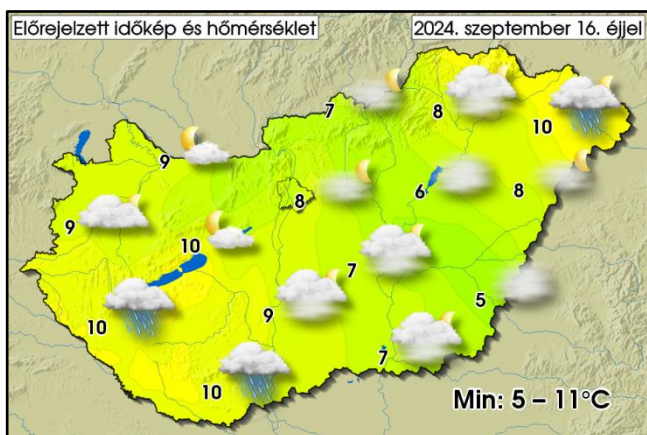


## AZ ELŐZŐ NAP IDŐJÁRÁSÁRÓL RÖVIDEN:

Vasárnap is folytatódott a felhős, csapadékos időjárás a napok óta fölöttünk örvénylő ciklon miatt. Összességében sokfelé észleltek csendes esőt, záporosít, de a csapadéktevékenység által leginkább érintett területek a délkeleti és a dunántúli tájak voltak. Ezzel szemben a Nyírségben és a Bodrogeközben élők már kis napsütést is élvezhettek, hiszen arrafelé szakadozott a felhőzet, és kevés helyen fordult elő csapadék. Az Észak-Dunántúlon továbbra is nagy területen erős maradt az északnyugati szél, de helyenként viharos széllel is mértünk. A maximum-hőmérséklet általában 10 és 16 fok között alakult, de a kevésbé felhős északkeleti részeken 20, 21 fokra melegedett fel a levegő. Éjszaka is többfelé esett az eső, egy-egy helyen az ég is megdörrent. A csapadék által legkevésbé érintett Nyugat-Dunántúlon kisebb szakadozások is előfordultak a felhőzetben. Az Észak-Dunántúlon erős, néhol viharos volt a szél. Hajnalra 7 és 14 fok közé csökkent a hőmérséklet. Az elmúlt 24 órában lehullott csapadék mennyisége mérőállomásainkon 1 és 30 mm között változott.

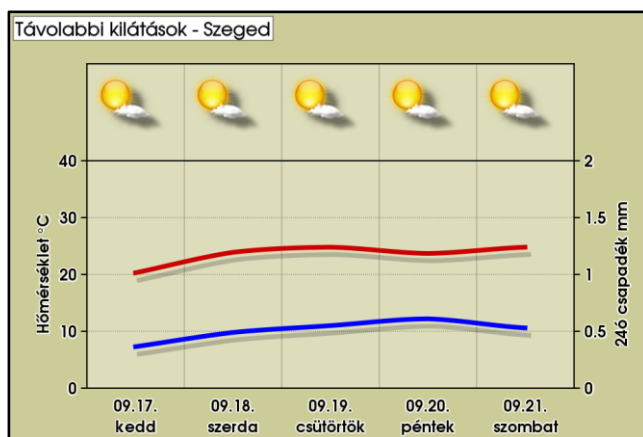
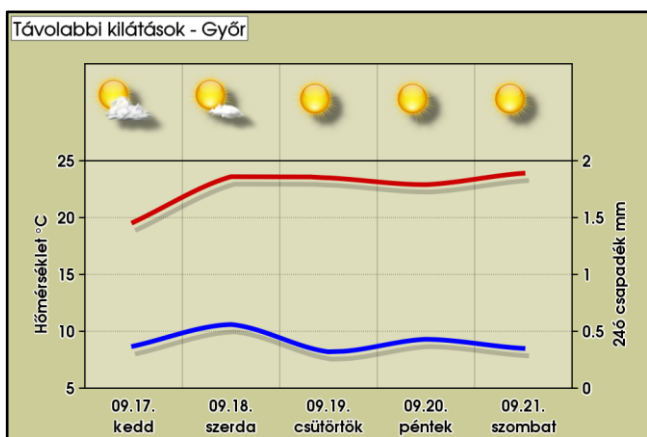
## VÁRHATÓ IDŐJÁRÁS AZ ORSZÁG TERÜLETÉN MÁSNAP ESTIG:

A csapadéközóna súlypontja egyre inkább a nyugati, délnyugati országrészre tevődik, majd az éjszaka folyamán a legtöbb helyen meg is szűnik az eső. Mögötte kelet, délkelet felől elkezd szakadozni a felhőzet, éjszaka átmenetileg több helyen kiderül az ég, viszont elsősorban az ország keleti felében nagy területen válik párássá, ködössé az idő, a Dunántúlon pedig főként rétegfelhőzet képződik. Kedd napközben a réteges felhőzet csak lassan szakadozik, gomolyosodik, máshol a látási viszonyok javulása után általában naposra fordul az idő, északkeleten lehet felhősebb az ég. Kedden már csak kevés helyen, főként az északkeleti harmadban fordulhat elő zápor, kis eséllyel az ég is megdörrenhet. Estére az északnyugati tájakon is mérséklődik a szél.



## TÁVOLABBI KILÁTÁSOK:

Az Észak-Európa felett kialakuló anticiklon déli peremén száraz levegő áramlik a Kárpát-medence fölé. Emiatt egyre inkább gyengén felhős, napos, csapadéktelen időre van kilátás. Az északkeleti szelet helyenként élénk lökések kísérik. A hőmérséklet általában a sokévi átlagnak megfelelően alakul.



AZ ELMÚLT 24 ÓRA ADATAI (2024.09.16. 06UTC-ig)

Állomás	Csapadék [mm]	Max. hőm. [°C]	Min. hőm. [°C]	Max. szélsebesség [m/s]	Állomás	Csapadék [mm]	Max. hőm. [°C]	Min. hőm. [°C]	Max. szélsebesség [m/s]
Jobaháza	3,8	11,9	9,0	19,5	Penc	2,1	13,0	10,1	7,4
Győr	3,8	11,7	9,9	14,0	Sülysáp	14,6	12,1	9,9	8,0
Mosonmagyaróvár	8,1	11,5	9,5	16,5	Tápiószele	17,3	12,6	10,2	8,4
Pér	3,9	11,6	9,6	18,0	Tésa	3,7	15,3	11,8	9,3
Sopron	7,3	11,4	8,0	24,6	Baja	11,6	14,1	10,2	11,9
Sopronhorpács	2,8	13,2	9,2	19,2	Fülöpháza	15,1	12,8	10,6	9,0
Káld	2,8	13,2	9,5	18,2	Kecskemét	14,4	11,9	10,2	11,2
Szentgotthárd	4,7	11,9	7,8	12,1	Kelebia	23,3	12,3	9,9	9,7
Szombathely	1,2	13,5	9,2	16,7	Kiskunhalas	9,7	12,3	9,9	9,0
Vasvár	4,4	12,0	9,0	15,1	Kiskunmajsa	12,0	12,2	10,2	8,6
Iklódbördöce	5,6	11,6	7,9	10,8	Tass	13,1	12,8	10,2	11,3
Keszthely	3,9	12,8	9,8	13,3	Szécsény	9,1	14,9	10,2	7,4
Nagykanizsa	11,5	10,8	8,2	7,6	Zabar	5,4	13,2	7,2	6,5
Sármellék	5,2	12,4	9,6	14,4	Eger	5,5	13,9	9,7	7,9
Nagykutas	8,7	11,5	9,0	11,4	Kékestető	7,4	8,4	4,9	12,3
Kab-hegy	12,4	7,4	5,7	25,8	Kompolt	6,2	14,2	10,6	7,8
Pápa	2,8	11,7	9,5	21,5	Poroszló	5,7	13,9	11,2	7,2
Sümege	1,4	12,2	9,2	17,9	Jászapáti	17,6	12,5	10,6	9,8
Szentkirályszabadja	5,0	10,8	8,9	13,7	Kunmadaras	7,0	12,9	11,0	8,7
Tés	15,7	8,6	7,4	17,5	Szolnok	7,8	12,6	10,6	10,5
Csurgó	11,5	10,8	9,0	8,3	Túrkeve	11,6	12,6	9,8	7,9
Fonyód	1,8	12,9	10,4	20,9	Pitvaros	17,5	11,6	10,0	9,4
Homokszentgyörgy	10,3	10,1	8,7	12,0	Szeged	13,6	12,6	10,2	13,9
Kaposvár	6,7	11,9	9,9	15,7	Szentes	16,1	12,1	10,5	14,1
Nemeskisfalud	7,5	11,2	9,0	12,9	Hidasnémeti	5,9	18,8	11,1	6,3
Siófok	3,2	13,3	11,6	18,4	Jószaő	9,8	16,1	9,2	7,1
Tata	11,0	13,6	10,0	7,5	Miskolc	4,5	14,6	10,4	5,6
Tát	3,5	14,7	10,5	9,0	Sátoraljaújhely	5,0	20,8	10,9	8,8
Vérteskethely	16,8	10,8	9,2	12,5	Tarcal	3,4	16,1	10,5	5,9
Agárd	6,6	13,8	10,9	14,8	Csenger	1,4	19,7	11,6	6,2
Felcsút	10,3	14,4	10,1	12,6	Milota	6,1	21,2	11,4	5,4
Martonvásár	8,9	13,5	10,5	9,4	Napkor	4,4	17,0	10,9	6,8
Sárbogárd	7,2	14,0	10,2	10,4	Nyírlugos	14,4	16,4	10,5	4,9
Székesfehérvár	8,9	13,2	10,3	13,6	Újféhértó	15,2	15,4	10,6	5,4
Bátaapáti	19,0	13,3	10,1	10,5	Vásárosnamény	7,7	20,5	11,4	6,7
Iregszemce	8,5	11,6	9,8	14,6	Záhony	5,0	20,6	10,9	5,6
Paks	17,1	13,6	10,3	10,2	Bagamér	7,6	-	-	-
Tevel	20,0	12,2	9,3	12,6	Debrecen	6,8	14,1	11,0	7,2
Pécs Árpádtető	13,7	8,9	7,8	-	Folyás	9,6	14,7	11,2	7,1
Pécs Pogány	12,8	11,3	9,6	15,6	Körösszakál	11,2	13,4	10,5	6,7
Sellye	16,1	10,8	9,2	10,0	Szerep	7,6	12,8	10,6	9,1
Aszód	7,2	12,8	10,6	8,6	Békéscsaba	6,5	12,6	10,2	10,5
Bp, János-hegy	7,9	9,9	7,7	15,5	Körösladány	11,2	13,0	10,2	8,2
Bp, Lőrinc	5,6	13,0	10,8	7,4	Lókösháza	8,6	12,2	10,1	11,5
Bp, Újpest	6,8	13,1	11,0	10,5	Orosháza	16,7	12,4	10,3	13,3
Kakucs	16,0	12,6	10,6	8,6	Szarvas	13,7	12,2	10,5	9,9