

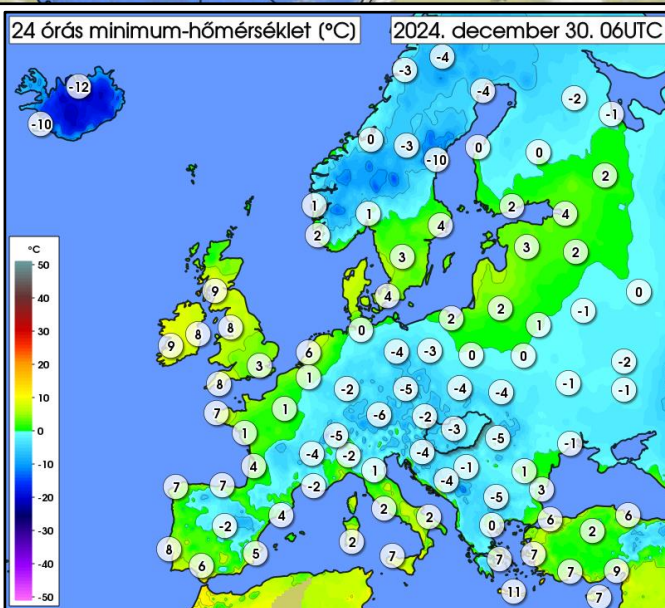
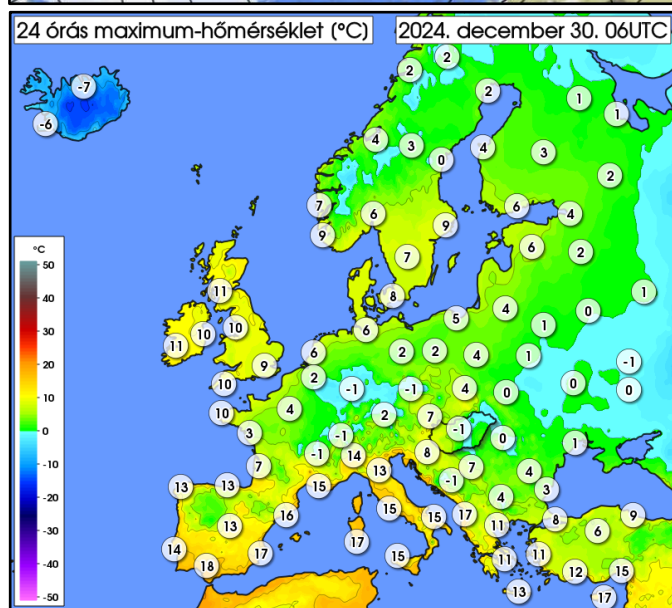
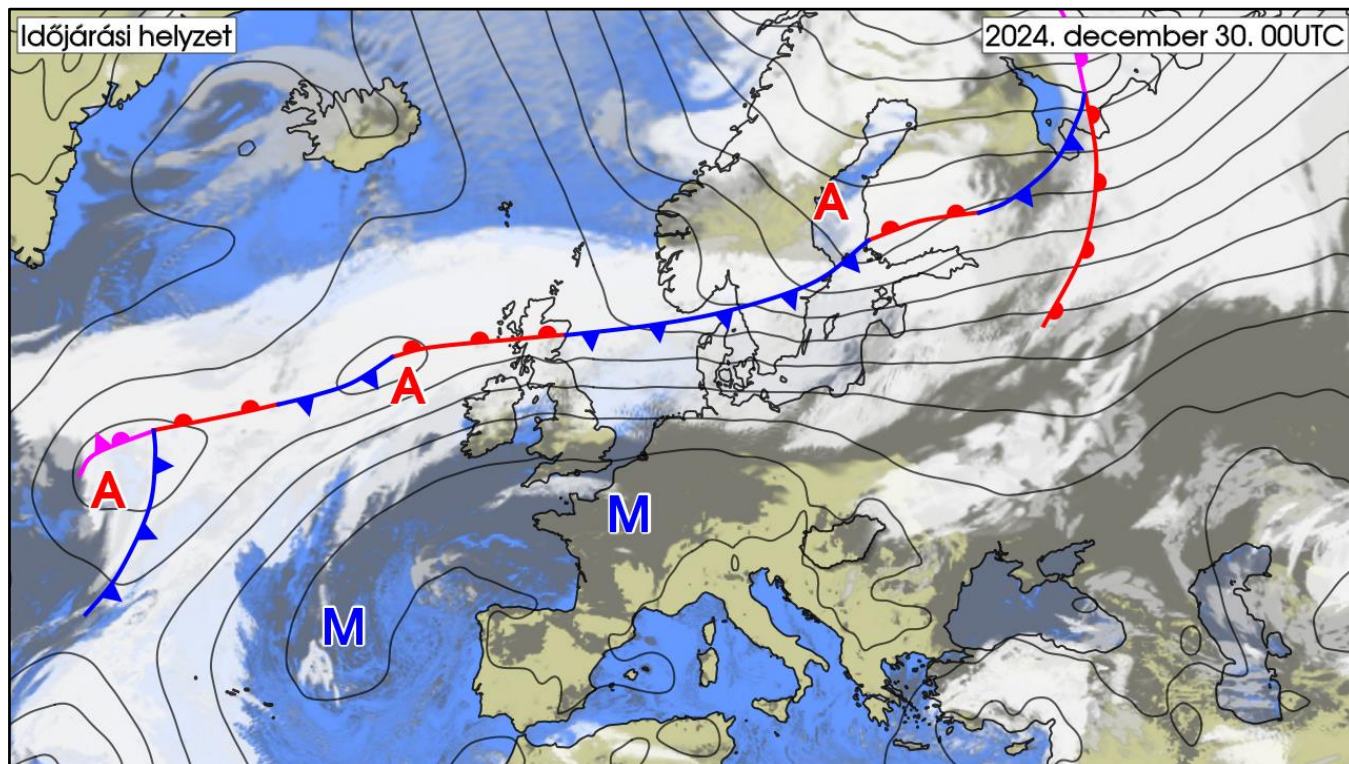
# IDŐJÁRÁSI NAPIJELENTÉS

137. évfolyam 365. szám

Budapest

2024. december 30. hétfő

## AZ IDŐJÁRÁSI HELYZET EURÓPÁBAN

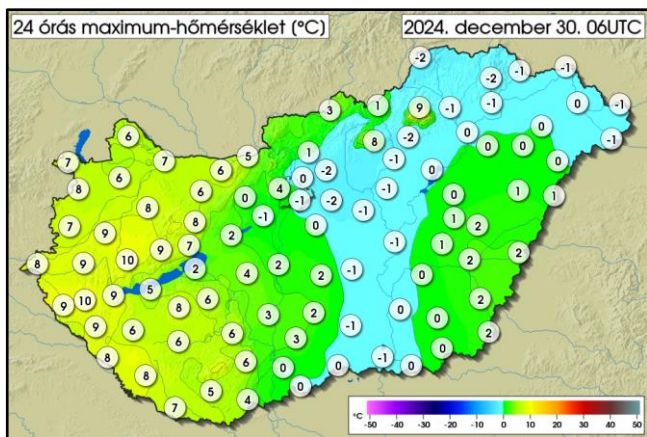


Az 50. szélességi körtől északra időjárás frontok teszik változókná az időjárást. Arrafelé szeles, gyakran csapadékos az idő. Síkvidéken eső esik, de a hegyekben valamint az északi részekben havazás a jellemző. A legtöbb csapadék a skandináv és a skót hegyekben esik, helyenként 30 mm-t meghaladó mennyiséget mérnek. Az erős nyugati szél enyhe levegőt hoz az óceán felől, a csúcshőmérséklet jellemzően 5 és 10 fok között alakul, Lappföldön és a hegyekben van ennél hidegebb. Európa déli felén nagy kiterjedésű anticiklon alakítja az időjárást, ahol ködös, páras, illetve derült, napos területek váltakoznak. Előbbiek a zárt völgyekben, medencékben, illetve a kontinens belső részein a jellemzőek, és ott jelentéktelen mennyiségben szitálás, ónos szitálás, hószállingózás is előfordul. A hőmérsékletben is megvan ez a kettősség: a napos részekben 10, a mediterrán térségben 15 fok fölé melegszik a levegő, a tartósan borult, páras helyeken viszont fagyponthoz közel alakul. Kontinensünkön a leghidegebb éjszaka a Kelet-európai-síkság hóval borított részein, valamint az Alpok és a Skandináv-hegység egyes völgyeiben van, ezeken a helyeken -15 fok alá süllyed a hőmérséklet. Kedd estig a Kárpát-medence időjárását anticiklon alakítja, egyre nagyobb területet hódít meg a köd, illetve az alacsonyszintű rétegfelhőzet, egyre kevesebb helyen süt ki a nap.

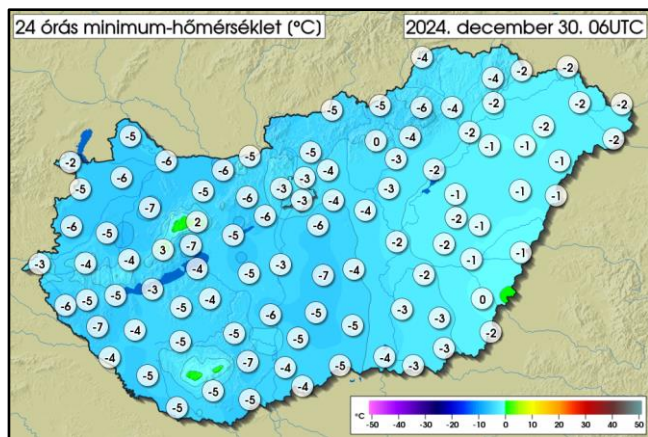


# MAGYARORSZÁG IDŐJÁRÁSA

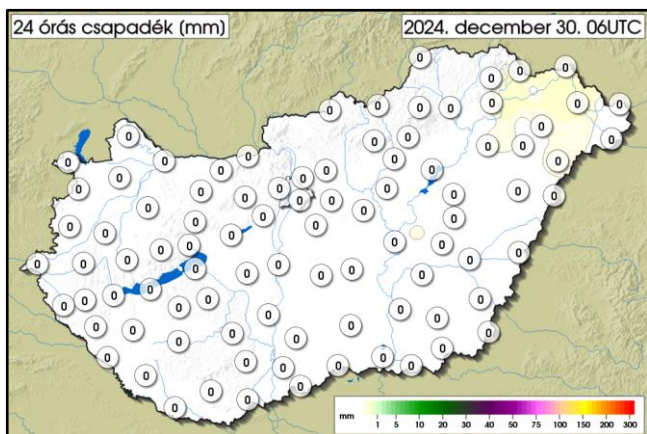
Az adatok a kiadás napján 06UTC-kor zárulnak és az előző 24 órás szélsőértékeket tartalmazzák



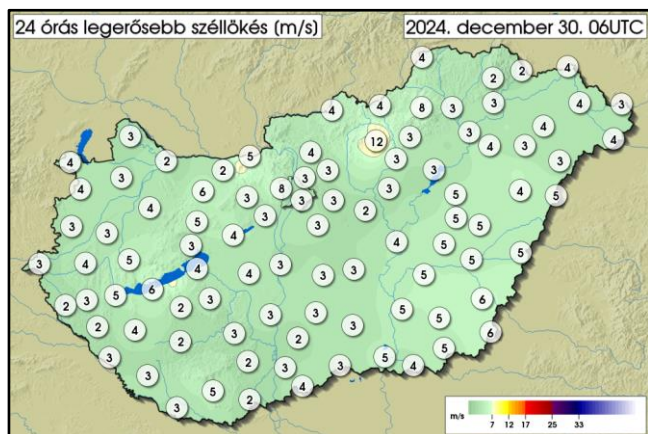
	MIN	MAX
12. 29.	<b>-2,3 °C</b> Jósvafő	<b>10,0 °C</b> Sümege
REKORD	<b>-12,6 °C</b> Tatabánya 1937	<b>19,1 °C</b> Somogyuszob 1985



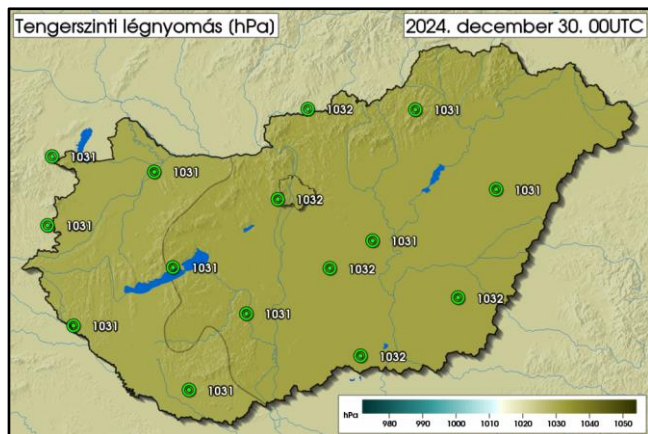
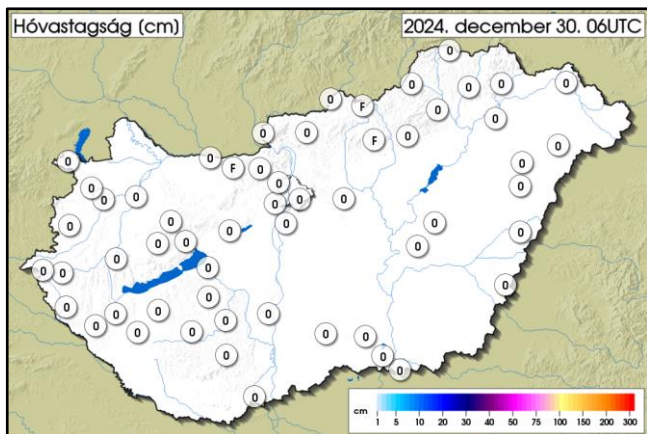
	MIN	MAX
12. 29.	<b>-7,2 °C</b> Fülöpháza Hattyús-szék	<b>2,5 °C</b> Kab-hegy
REKORD	<b>-24,9 °C</b> Zirc 1937	<b>11,4 °C</b> Zalaegerszeg 1947



	MAX
12. 29.	<b>0,5 mm</b> Lónya
REKORD	<b>49,5 mm</b> Csesztreg 1985



	MAX
12. 29.	<b>11,8 m/s</b> Kékestető
REKORD	<b>32,3 m/s</b> Kab-hegy 2004

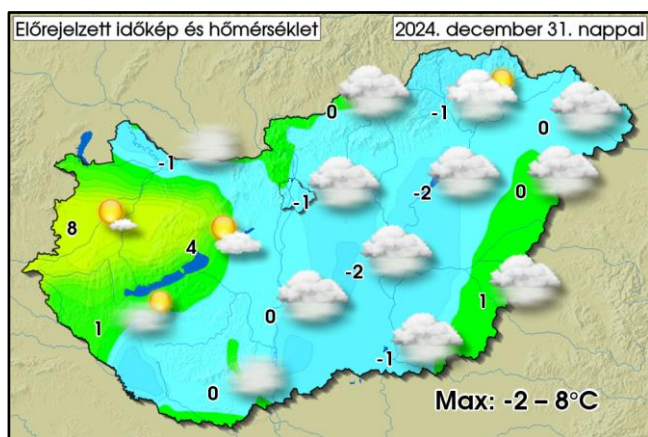


## AZ ELŐZŐ NAP IDŐJÁRÁSÁRÓL RÖVIDEN:

Vasárnap hozzávetőlegesen a Duna vonalától keletre egész nap rétegfelhőzet borította az eget, többfelé ködös, párás idő volt. Másutt ezzel szemben csak kevés felhő zavarta a napsütést. A maximum-hőmérséklet a borult tájakon -2, +2, a napos országrészekben 3 és 10 fok között alakult. Éjszaka kiterjedt a felhős, ködös terület, reggel a Mezőföldet, a Mosoni-síkságot és a Balaton környékét is beborította. Reggelre -7 és +1 fok közé hűlt le a levegő. Az elmúlt 24 órában csak szitálásból, ónos szitálásból és hószállingózásból volt csapadék, a mennyisége sehol sem érte el az 1 mm-t.

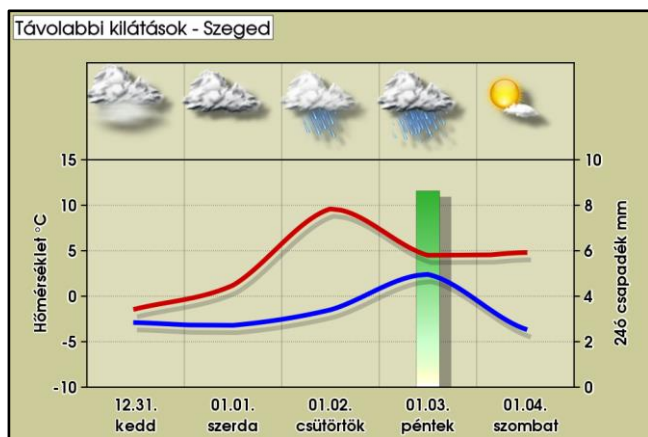
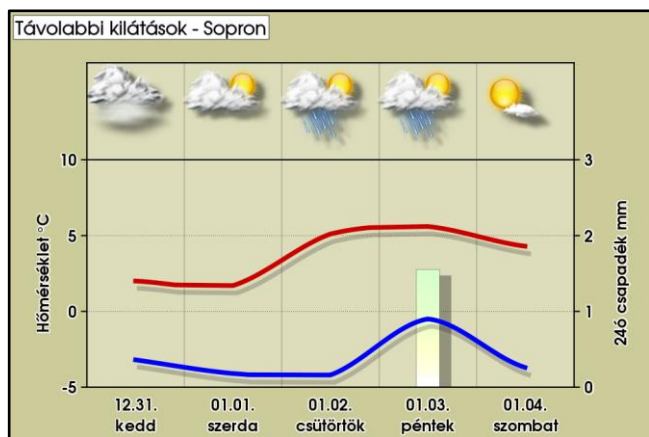
## VÁRHATÓ IDŐJÁRÁS AZ ORSZÁG TERÜLETÉN MÁSNAP ESTIG:

Ma a Dunántúl nagy részén még túlnyomóan derült lesz az ég, másutt viszont borult, párás, helyenként tartósan ködös idő valószínű. Éjszaka terjeszkedik a felhős, ködös terület, ami kedden az ország nagy részén meg is marad. Ismét a Dunántúl északnyugati, nyugati részén süthet ki a nap, de a mainál kevesebb helyen. A borult, ködös helyeken szitálás, ónos szitálás, hószállingózás előfordulhat. Gyenge vagy mérsékelt marad a légmozgás.



## TÁVOLABBI KILÁTÁSOK:

Szerdán folytatódik a borult, párás idő. Csütörtökön a megerősödő délnyugati szél egyre nagyobb területen felszakítja a rétegfelhőzetet, majd pénteken az átvonuló hidegfrontot több helyen kíséri kisebb, vegyes halmazállapotú csapadék. Csütörtökön és pénteken átmeneti melegedés, majd péntektől lehülés várható.



AZ ELMÚLT 24 ÓRA ADATAI (2024.12.30. 06UTC-ig)

Állomás	Csapadék [mm]	Max. hőm. [°C]	Min. hőm. [°C]	Max. szélsebesség [m/s]	Állomás	Csapadék [mm]	Max. hőm. [°C]	Min. hőm. [°C]	Max. szélsebesség [m/s]
Jobaháza	0,0	5,8	-5,5	2,7	Penc	-	0,6	-5,0	3,5
Győr	0,0	6,8	-6,4	2,2	Sülysáp	0,0	-2,0	-4,2	2,8
Mosonmagyaróvár	0,0	6,3	-5,0	2,5	Tápiószéle	0,0	-1,3	-3,7	2,2
Pér	0,0	6,4	-5,7	2,7	Tésa	0,0	4,1	-6,5	3,2
Sopron	0,0	7,3	-2,2	4,2	Baja	0,0	-0,2	-4,3	2,9
Sopronhorpács	0,0	7,6	-4,6	4,0	Fülöpháza	0,0	1,7	-7,2	3,4
Káld	0,0	9,0	-5,4	3,2	Kecskemét	0,0	-1,2	-4,1	3,2
Szentgotthárd	0,0	8,1	-2,5	2,7	Kelebia	0,0	-0,2	-4,8	2,8
Szombathely	0,0	7,3	-6,0	2,7	Kiskunhalas	0,0	0,1	-5,4	4,0
Vasvár	0,0	8,2	-4,1	-	Kiskunmajsa	0,0	-0,6	-4,6	2,9
Iklódbördöce	0,0	9,3	-6,0	1,8	Tass	0,0	0,4	-4,9	2,6
Keszthely	0,0	5,9	-4,8	4,6	Szécsény	0,0	3,3	-4,7	4,1
Nagykanizsa	0,0	9,1	-7,1	2,3	Zabar	0,1	0,9	-5,0	4,0
Sármellék	0,0	8,6	-4,7	4,6	Eger	0,0	-1,7	-4,2	2,9
Nagykutas	0,0	8,5	-3,5	3,8	Kékestető	0,0	7,9	0,0	11,8
Kab-hegy	0,0	8,9	2,5	-	Kompolt	0,0	-1,1	-3,4	3,3
Pápa	0,0	7,9	-6,5	3,7	Poroszló	0,0	-0,2	-2,0	2,8
Sümege	0,0	10,0	-3,7	4,7	Jászapáti	0,0	-1,0	-3,0	2,5
Szentkirályszabadja	0,0	7,2	-7,1	3,3	Kunmadaras	0,0	0,3	-1,4	4,7
Tés	0,0	8,1	1,9	4,6	Szolnok	0,0	-0,6	-2,3	4,4
Csurgó	0,0	8,0	-3,7	2,6	Túrkeve	0,0	1,1	-2,0	5,0
Fonyód	0,0	4,5	-3,2	5,5	Pitvaros	0,0	0,3	-2,6	4,5
Homokszentgyörgy	0,0	8,4	-4,6	2,9	Szeged	0,0	-0,8	-3,5	4,9
Kaposvár	0,0	6,2	-4,6	1,9	Szentes	0,0	-0,3	-2,8	5,1
Nemeskisfalud	0,0	5,7	-4,2	3,6	Hidasnémeti	0,0	-0,4	-2,1	3,9
Siófok	0,0	1,5	-3,6	3,6	Jósvaő	0,0	-2,3	-3,8	4,0
Tata	0,0	6,4	-6,4	2,4	Miskolc	0,0	-0,7	-3,6	3,1
Tát	0,0	4,9	-5,0	5,4	Sátoraljaújhely	0,0	-0,6	-2,1	2,4
Vérteskethely	0,0	6,3	-4,6	6,0	Tarcal	0,0	-0,5	-2,0	3,2
Agárd	0,0	0,7	-4,9	4,1	Csenger	0,0	-0,7	-1,5	3,5
Felcsút	0,0	-0,2	-5,5	3,2	Milota	0,0	-0,8	-1,7	2,7
Martonvásár	0,0	-0,8	-5,5	2,5	Napkor	0,2	-0,1	-1,5	3,8
Sárbogárd	0,0	4,4	-4,6	3,7	Nyírlugos	0,2	0,0	-1,1	3,4
Székesfehérvár	0,0	2,3	-5,0	4,2	Újféhértó	0,1	0,0	-0,9	3,1
Bátaapáti	0,0	6,4	-6,8	2,3	Vásárosnamény	0,2	-0,4	-2,0	3,9
Iregszemcse	0,0	5,5	-4,4	2,9	Záhony	0,0	-0,8	-1,9	3,7
Paks	0,0	3,1	-5,9	3,3	Bagamér	0,0	0,5	-1,4	4,6
Tevel	0,0	6,4	-5,1	3,0	Debrecen	0,0	1,0	-1,1	4,0
Pécs Árpádtető	0,0	8,9	0,8	-	Folyás	0,0	0,0	-1,3	4,4
Pécs Pogány	0,0	5,4	-5,0	4,6	Körösszakál	0,0	2,2	-0,5	5,0
Sellye	0,0	6,9	-5,3	2,6	Szerep	-	1,6	-1,4	4,5
Aszód	0,0	-1,8	-3,6	2,8	Békéscsaba	0,0	2,0	-0,4	6,3
Bp, János-hegy	0,0	3,8	-3,2	7,8	Körösladány	0,0	2,1	-1,1	4,6
Bp, Lőrinc	0,0	-0,7	-2,9	3,1	Lókösháza	0,0	1,8	-1,6	5,6
Bp, Újpest	0,0	-0,3	-2,7	2,6	Orosháza	0,0	0,3	-2,8	5,1
Kakucs	0,0	-0,1	-5,6	3,2	Szarvas	0,0	0,1	-2,4	5,2