

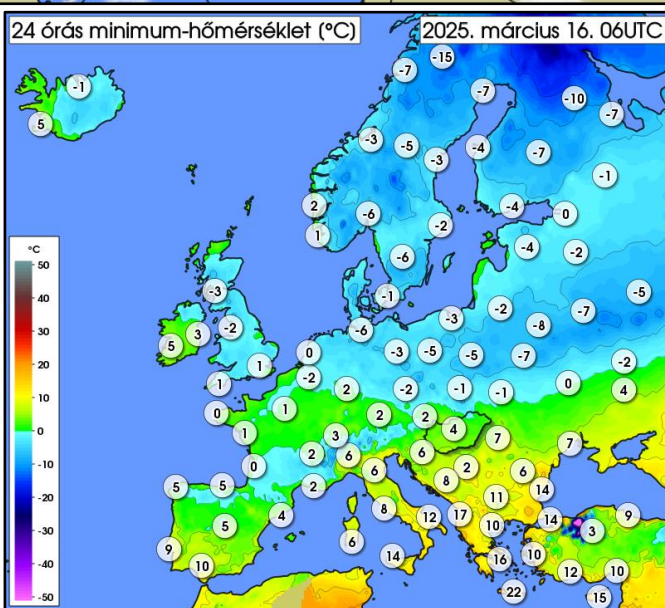
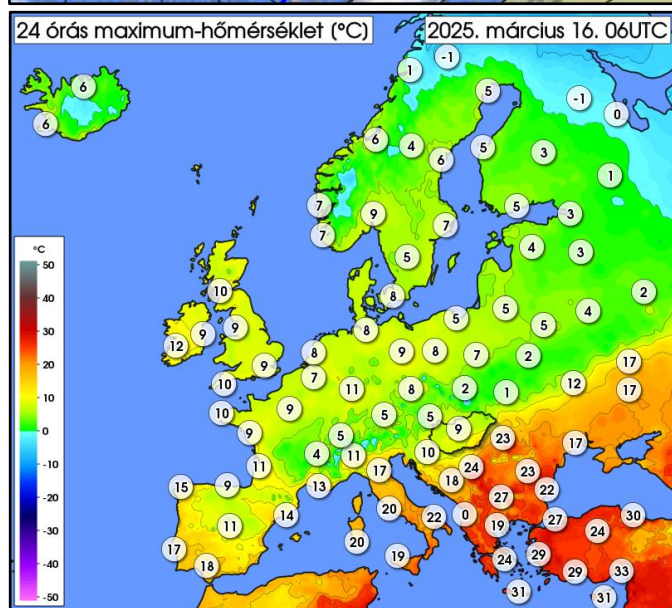
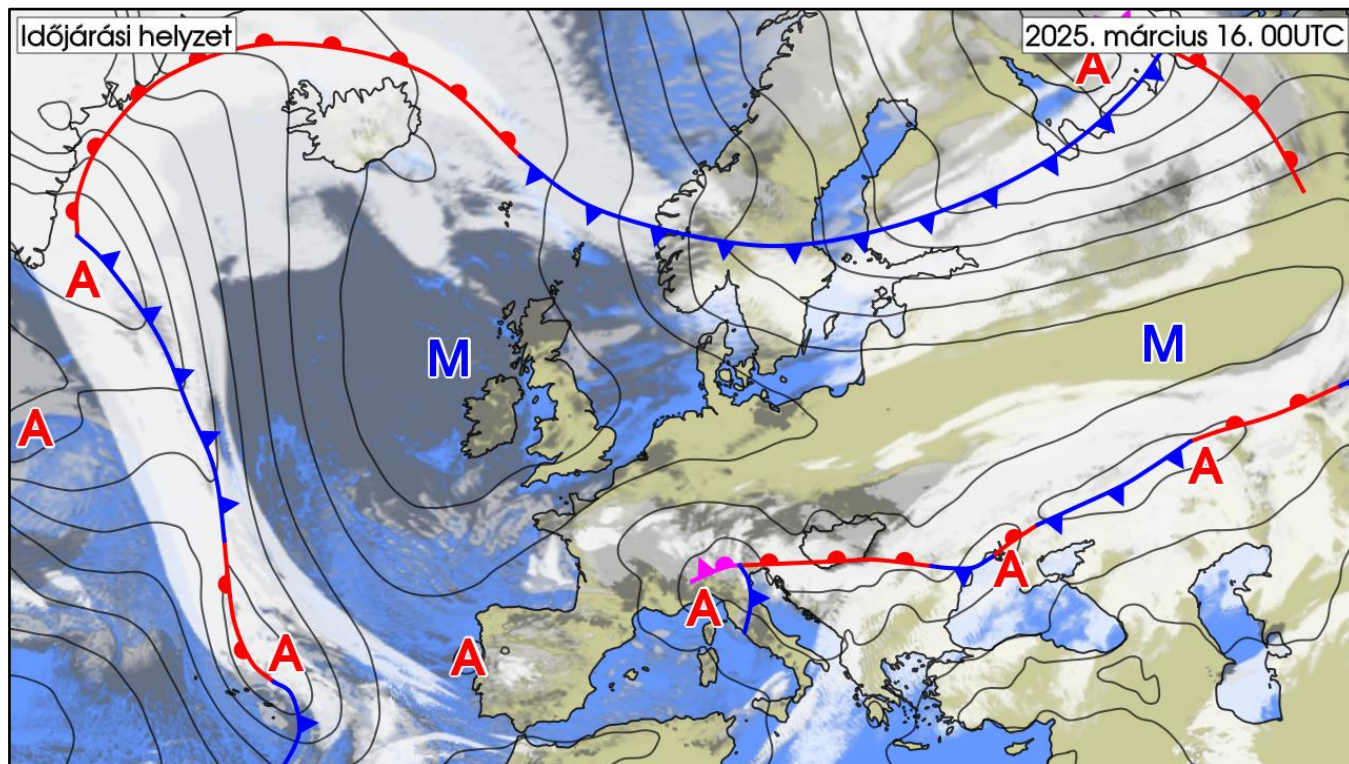
IDŐJÁRÁSI NAPIJELENTÉS

138. évfolyam 75. szám

Budapest

2025. március 16. vasárnap

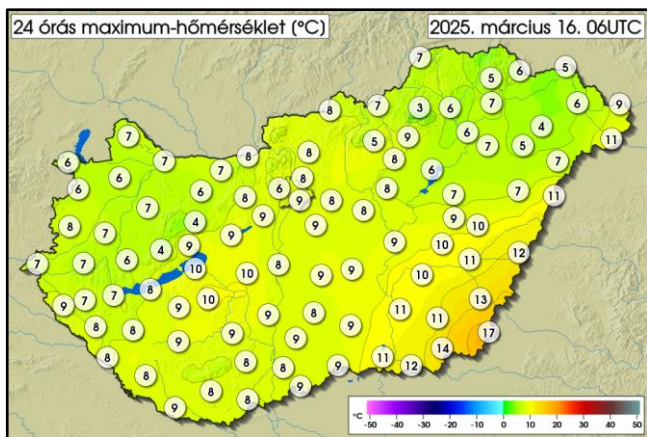
AZ IDŐJÁRÁSI HELYZET EURÓPÁBAN



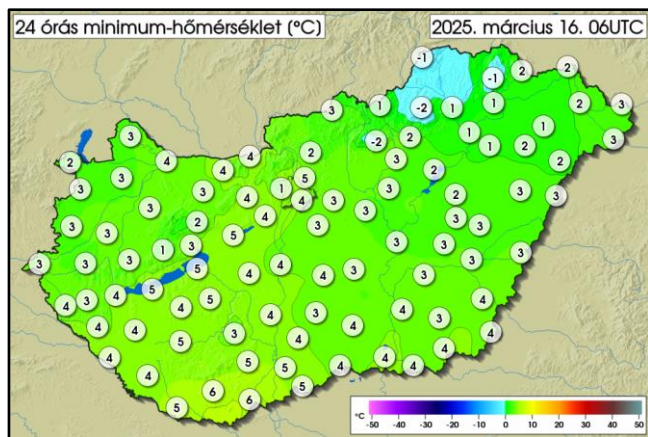
A Kelet-európai-síkságtól a Brit-szigetekig anticiklon alakítja az időjárást, amely ott napos, csapadékmentes időt okoz. A magasnyomástól délre, Oroszország európai részének déli felétől a Kárpát-medencén át Észak-Olaszországig hullámzó frontrendszer található, amelynek mentén erősen felhős vagy borult az ég, és többfelé fordul elő csapadék. Éles a hőmérsékleti kontraszt a front két oldala között: attól délre általában 20 fok fölé melegszik a levegő, de a Balkánon helyenként 27, 30 fokot mérnek, ezzel szemben a fronttól északra 2, 10 fok a jellemző. A magasnyomástól északra hidegfront húzódik szintén kelet-nyugati irányban Skandinávia középső része felett. E mentén havazás, illetve hózaporkok fordulnak elő, és a front hátoldalán több helyen fagypont alatt marad a legmagasabb nappali hőmérséklet. Ez a hidegfront dél felé mozog, hétfő este a Kárpát-medencét is eléri, és térségünkben is halmazállapot-váltást eredményez majd.

MAGYARORSZÁG IDŐJÁRÁSA

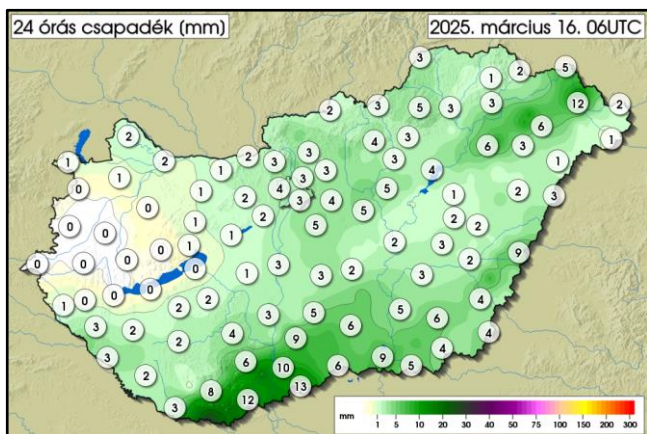
Az adatok a kiadás napján 06UTC-kor zárulnak és az előző 24 órás szélsőértékeket tartalmazzák



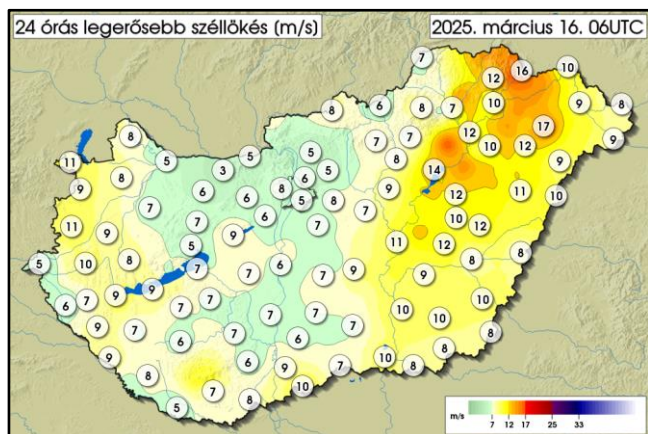
	MIN	MAX
03. 15.	2,9 °C Miskolc Szentlélek	17,7 °C Dombegyház Gátórház
REKORD	-10,0 °C Kékestető 1962	22,7 °C Kistelek 1979



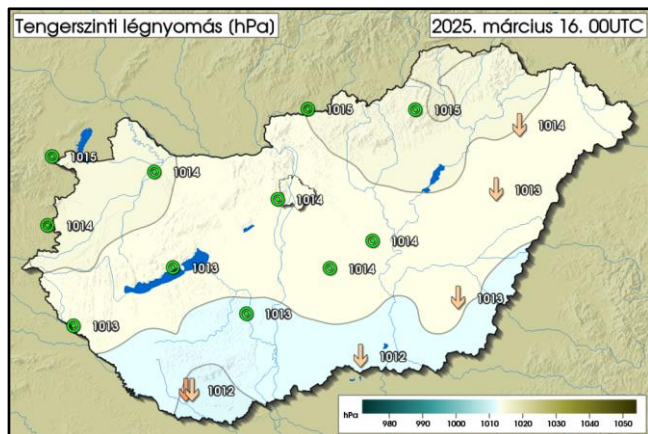
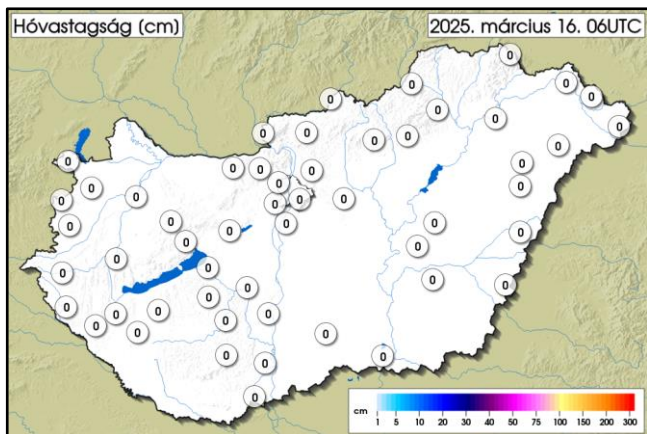
	MIN	MAX
03. 15.	-2,0 °C Kékestető	6,3 °C Drávaszabolcs
REKORD	-16,4 °C Szombathely 1953	11,2 °C Iklódbördőce 2002



	MAX
03. 15.	27,9 mm Drávaszabolcs
REKORD	51,2 mm Kál 1894



	MAX
03. 15.	17,3 m/s Sárospatak Malomkőgyár
REKORD	44,6 m/s Kab-hegy 2013

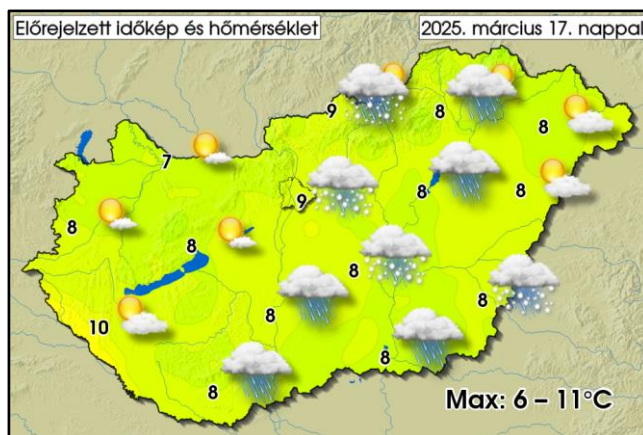
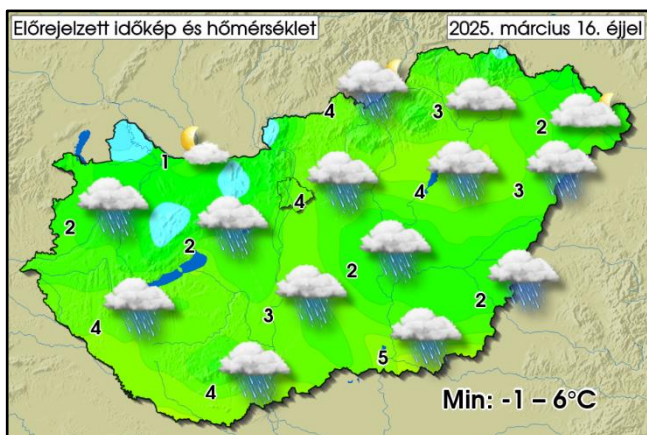


AZ ELŐZŐ NAP IDŐJÁRÁSÁRÓL RÖVIDEN:

Szombaton túlnyomóan borult, párás időben volt részünk. A kiterjedtebb csapadéközóna, amely kezdetben még inkább hazánk északnyugati felét, kétharmadát érintette idővel délkelet felé tevődött, és estefelé már csak a délkeleti harmadban esett. Az északias szél a Zemplén térségben megerősödött. A hőmérséklet csúcserőke nagyrészt 5 és 10 fok között alakult, azonban a délkeleti, keleti határszél közelében ennél enyhébb volt az idő, Dombegyházán közel 18 fokot is mértek. Éjszaka délnyugat felől újabb csapadéközóna érkezett, amely reggelig hazánk délkeleti felén, harmadán okozott esőt. Reggelre -2 és +7 fok közé hűlt le a levegő. Az elmúlt 24 órában mérőállomásaink lehullott csapadék mennyisége csapadékönyom és 24 mm között változott, a déli, délnyugati határvidéken mértük a legnagyobb összeget.

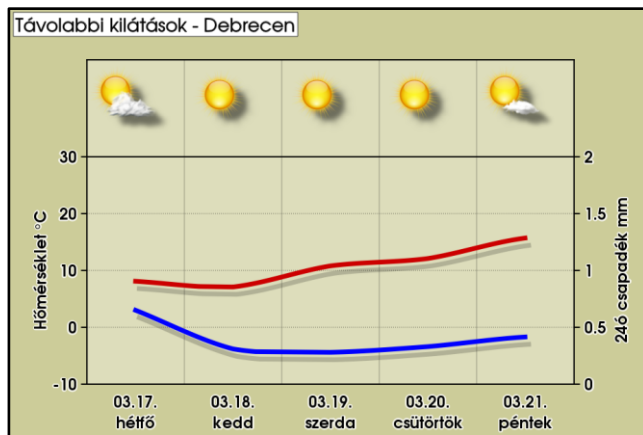
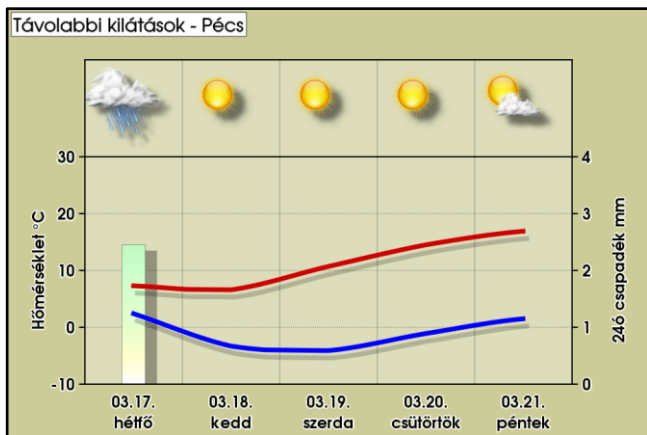
VÁRHATÓ IDŐJÁRÁS AZ ORSZÁG TERÜLETÉN MÁSNAP ESTIG:

Ma és éjszakai is döntően erősen felhős vagy borult lesz az ég, az északi tájakon lehet kevesebb a felhő. Hétfőn a Dunától keletre marad az erősen felhős, délkeleten akár borult idő is, ezzel szemben a nyugati, északnyugati tájakon felhőátvonulásokra számíthatunk többórás napsütéssel. Ma a déli országrészben egy kiterjedt csapadéközónából eső, zápor várható, a csapadék éjszaka kicsit északabbra húzódik, majd napközben délkelet felé elhagyja az országot. Miközben szűnik a csapadék, a délkeleti tájakon holnap délelőtt az esőt kisebb havas eső válthatja. Eközben kiemelten a középső tájakon záporok, hózáporok alakulhatnak ki, utóbbiak mentén átmenetileg kifehéredhet a táj. Az északias szél ma még csak a keleti tájakon lesz élénk, reggeltől azonban egyre nagyobb területen megerősödik, kiemelten az északkeleti országrészben viharossá is fokozódik.



TÁVOLABBI KILÁTÁSOK:

A következő néhány nap során felhőtlen, napos, száraz idő várható, péntektől kezdhet el növekedni a felhőzet. Az éjszakák csípősek, fagyosak lesznek, és a csúcserőke is inkább 10 fok alatt marad. A hét közepétől enyhülés kezdődik.



AZ ELMÚLT 24 ÓRA ADATAI (2025.03.16. 06UTC-ig)

Állomás	Csapadék [mm]	Max. hőm. [°C]	Min. hőm. [°C]	Max. szélsebesség [m/s]	Állomás	Csapadék [mm]	Max. hőm. [°C]	Min. hőm. [°C]	Max. szélsebesség [m/s]
Jobaháza	0,5	6,4	2,5	8,3	Penc	3,3	8,1	2,2	4,7
Győr	1,6	7,1	3,7	4,6	Sülysáp	3,6	8,2	3,1	7,6
Mosonmagyaróvár	1,8	7,1	2,7	8,0	Tápiószéle	4,6	8,2	2,8	7,4
Pér	0,5	7,0	3,9	6,0	Tésa	2,9	8,7	3,9	7,3
Sopron	0,6	5,5	1,9	10,8	Baja	10,2	8,2	4,7	8,6
Sopronhorpács	0,2	6,4	2,6	9,3	Fülöpháza	2,9	9,4	4,1	7,4
Káld	0,0	7,0	3,4	8,6	Kecskemét	1,6	8,9	3,4	9,3
Szentgotthárd	0,0	6,9	3,0	4,9	Kelebia	5,6	8,7	3,8	7,3
Szombathely	0,1	7,9	3,0	10,5	Kiskunhalas	7,3	8,7	3,6	6,7
Vasvár	0,0	6,8	2,8	8,9	Kiskunmajsa	5,9	9,2	3,5	6,8
Iklódbördöce	0,9	8,5	3,9	5,9	Tass	2,4	8,3	3,6	7,6
Keszthely	0,0	7,8	4,3	9,2	Szécsény	1,7	7,7	2,7	8,4
Nagykanizsa	2,8	7,8	3,8	8,5	Zabar	2,6	7,4	0,7	5,8
Sármellék	0,0	7,2	4,1	8,5	Eger	2,5	8,6	2,3	6,6
Nagykutas	0,0	6,6	2,7	9,8	Kékestető	3,5	4,9	-2,0	7,2
Kab-hegy	0,0	3,6	0,7	-	Kompolt	3,0	8,3	3,2	7,5
Pápa	0,3	6,5	3,0	6,6	Poroszló	3,8	6,1	2,1	13,7
Sütemeg	0,2	6,4	3,0	8,4	Jászapáti	4,5	7,8	3,0	8,6
Szentkirályszabadja	0,6	8,8	3,4	5,4	Kunmadaras	1,1	7,3	2,3	12,0
Tés	0,9	4,4	1,6	6,8	Szolnok	1,9	9,3	2,9	10,5
Csurgó	3,3	7,8	4,4	8,9	Túrkeve	2,8	10,3	2,9	11,6
Fonyód	0,1	8,0	4,5	8,9	Pitvaros	3,6	14,3	4,1	8,4
Homokszentgyörgy	2,2	8,4	4,3	7,5	Szeged	9,1	11,1	4,0	9,8
Kaposvár	2,2	9,1	5,1	6,2	Szentes	4,5	10,5	3,6	10,3
Nemeskisfalud	2,1	7,5	3,9	6,7	Hidasnémeti	2,9	4,3	1,0	14,2
Siófok	0,3	9,5	5,4	7,4	Jószaő	3,2	6,5	-1,4	6,5
Tata	0,8	7,4	4,2	3,4	Miskolc	3,4	6,1	1,0	6,6
Tát	2,3	8,0	4,4	5,1	Sátoraljaújhely	2,4	5,5	1,5	15,9
Vérteskethely	1,0	6,2	3,4	5,5	Tarcal	2,6	6,7	0,9	10,2
Agárd	1,3	9,4	4,6	7,1	Csenger	0,9	11,4	2,8	8,6
Felcsút	1,7	8,0	4,0	6,0	Milota	1,5	9,2	3,0	7,6
Martonvásár	1,6	8,6	4,2	6,1	Napkor	5,9	4,4	1,0	16,8
Sárbogárd	1,2	9,6	4,4	7,2	Nyírlugos	1,3	6,6	1,7	8,5
Székesfehérvár	1,1	8,9	4,5	8,8	Újféhértó	2,7	5,2	1,5	11,5
Bátaapáti	5,5	8,3	4,8	5,9	Vásárosnamény	11,5	5,8	2,1	9,2
Iregszemcse	1,5	10,4	4,5	6,7	Záhony	5,3	5,0	2,1	9,7
Paks	3,3	9,0	4,4	6,9	Bagamér	2,9	11,2	2,6	9,8
Tevel	4,1	8,7	3,3	6,8	Debrecen	1,8	7,4	2,5	10,7
Pécs Árpádtető	2,7	6,4	3,8	-	Folyás	5,7	6,7	1,2	9,9
Pécs Pogány	8,4	8,1	5,8	7,1	Körösszakál	8,7	12,1	3,1	8,3
Sellye	3,3	8,6	5,2	5,2	Szerep	1,7	9,6	2,5	11,5
Aszód	2,6	-	-	5,2	Békéscsaba	4,1	13,4	3,6	10,3
Bp, János-hegy	3,5	6,4	1,4	7,6	Körösladány	1,9	10,9	2,8	8,0
Bp, Lőrinc	3,1	8,7	3,8	5,3	Lókösháza	4,1	16,9	4,0	8,2
Bp, Újpest	3,0	8,4	4,5	6,2	Orosháza	6,4	11,3	3,4	9,5
Kakucs	4,5	9,1	3,4	6,5	Szarvas	2,5	10,4	3,3	9,1